

**ОДЕСЬКИЙ НАЦІОНАЛЬНИЙ МЕДИЧНИЙ УНІВЕРСИТЕТ**

**Кафедра травматології та ортопедії**

МЕТОДИЧНІ РЕКОМЕНДАЦІЇ З ВИВЧЕННЯ ТЕМИ:

**«СУЧАСНІ МЕТОДИ ФІЗІОТЕРАПЕВТИЧНОГО ЛІКУВАННЯ  
У ТРАВМАТОЛОГІЇ ТА ОРТОПЕДІЇ»**

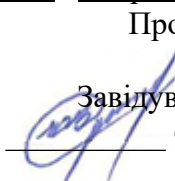
(для здобувачів наукового ступеня доктор філософії на III освітньо-науковому рівні галузі знань 22 «Охорона здоров'я» спеціальності 222 Медицина)

**ЗАТВЕРДЖЕНО**

на методичній нараді кафедри

« 29 » серпня 2022 р.

Протокол № 1

Завідувач кафедри  
д.мед.н., професор  Сухін Ю.В.

**ОДЕСА**

**Тема:** «СУЧАСНІ МЕТОДИ ФІЗІОТЕРАПЕВТИЧНОГО ЛІКУВАННЯ У ТРАВМАТОЛОГІЇ ТА ОРТОПЕДІЇ» – *Практичні заняття (2 години), Семінарські заняття (2 години), СРС (6 годин)*

## 1. Актуальність теми.

Консолідація кісткових відламків після перелому відбувається за певними біологічними законами. Інколи спостерігаються відхилення від звичайної течії репаративного процесу, що виражається в сповільненій консолидації перелому або повній відсутності зрощення. Частота порушень остеогенезу залежить від місця перелому, відсутності тривалої іммобілізації або щільного контакту відламків. Відсоток незрощень кісток (25%), не дивлячись на методи лікування, що постійно вдосконалюються, залишається до сьогодні високим. Вирішення цієї проблеми безпосередньо пов'язане з розробкою нових методів управління і оптимізації регенеративних процесів кісткової тканини. Особливо це стосується фізичних чинників дії.

## 2. Навчальні цілі:

*2.1. В результаті самостійної роботи з цієї теми здобувачі повинні:*

<b>- знати:</b>	<b>- вміти:</b>
<ul style="list-style-type: none"> <li>- процес репаративного остеогенезу, його стадії, умови відтворення кісткового регенерата, що впливають на терміни зрощення та відхилення від звичайного процесу репарації, види незрощень</li> </ul>	<ul style="list-style-type: none"> <li>- опанувати клінічні і рентгенологічні прийоми обстеження хворих з пошкодженнями кісток,</li> <li>- оволодіти навиками транспортної іммобілізації</li> </ul>
<ul style="list-style-type: none"> <li>- елементи мануальної терапії, фізіотерапевтичні методи лікування (магнітотерапію, вакуумелектрофорез, оксигенотерапію, ультразвук і т.п.), загальнозміцнюючий масаж, ЛФК</li> </ul>	<ul style="list-style-type: none"> <li>- застосовувати техніку масажу,</li> <li>- найпростіші елементи мануальної терапії,</li> <li>- проводити ЛФК, фізіопроцедури</li> </ul>

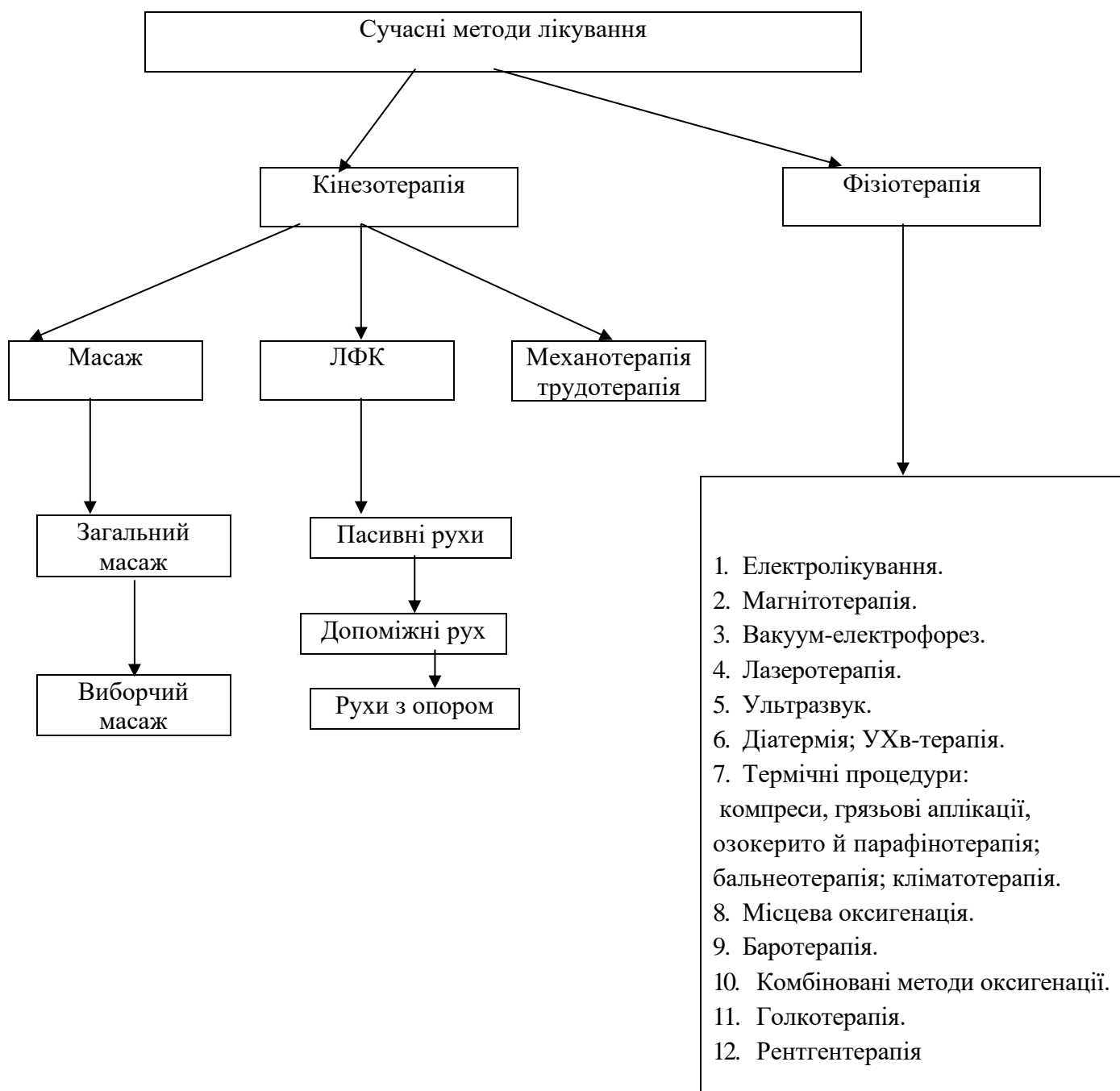
### 3. Матеріали для доаудиторної підготовки здобувачів.

3.1. Основні базові знання, вміння, навички, які необхідні для самостійного вивчення і засвоєння теми і які базуються на міждисциплінарних зв'язках:

Дисципліна	Знати	Уміти
<b>1. Попередні дисципліни, які забезпечують знання й уміння</b>		
Анатомія	Регенерацію кісткової тканини. Кістково-м'язову систему людини, її кровопостачання й інервацію.	Назвати етапи регенерації, будова кісткового регенерату
Гістологія	Регенерацію кістки, види тканин	Назвати види тканин, види сполучної тканини, структурну одиницю кістки, види хрящової тканини
Рентгенологія	Рентгенологічну картину кісткової структури	Визначити локалізацію рефрактури
Фізіологія	Будова м'язів, сухожилків	Назвати фактори, що забезпечують скорочення м'яза, пороги збудливості м'яза
Загальна хірургія	Види транспортної іммобілізації, техніка накладання гіпсових пов'язок, види витягувань, методи реабілітації, фізичні фактори впливу	Визначити й назвати місце перелому. Забезпечити місцеву анестезію, накласти на кінцівку транспортну шину, гіпсову пов'язку. Уміти проводити фіз. процедури
<b>2. Наступні дисципліни, які забезпечують знання й уміння</b>		
Внутрішньопредметна інтеграція (дана тема інтегрується з методикою обстеження хворого, суч. методами лікування, реабілітація травматологічних хворих, ушкодження кінцівок, хребта, таза й т.д.)	Методи обстеження травматологічних хворих. Клінічну картину переломів. Консервативні методи лікування, реабілітація ортопедо-травматологічних хворих	Правильно поставити діагноз ушкодження. Забезпечити місцеву анестезію, закрите вправлення перелому. Змодельовати гіпсову пов'язку, налагодити систему кісткового витягнення. Провести ПХО, масаж, ЛФК, фіз. процедури

#### 4. Зміст теми заняття.

Графологічної структури теми.



#### 5. Матеріали методичного забезпечення заняття.

5.1. Матеріали контролю для підготовчого етапу заняття.

##### А. Питання для самоконтролю.

1. Які основні принципи реабілітації?

2. У чому полягає мета реабілітації?
3. Якими питаннями займається медична реабілітація?
4. Як класифікуються курорти по природних лікувальних факторах?
5. Які основні типи санаторно-курортних установ?
6. У чому суть методу ультразвукового озвучування?
7. Які методи оксигенотерапії ви знаєте?
8. Як влаштовані реабілітаційні центри?
9. Чим обумовлюється вибір методу трудотерапії?
10. Які правила й методи відновлення ушкодженої кінцівки?
11. Які види реабілітаційних центрів існують?
12. У чому суть методу магнітотерапії?
13. У чому суть методу вакуум-електрофорезу?
14. Які основні елементи містить у собі фізіотерапевтичне лікування?
15. Які комбіновані засоби фізіотерапевтичного лікування ви знаєте?

### ***В. Тестові завдання для самоконтролю:***

1. Що необхідно враховувати в системі реабілітаційних заходів:
  - а) течія процесу захворювання
  - б) умови життя
  - в) умови праці
  - г) родинний стан
  - д) характер пошкодження
2. Основа ефективності реабілітації:
  - а) ранній початок
  - б) відстрочена реабілітація
3. При одержанні інвалідності якого характеру виникають труднощі:
  - а) фізичні
  - б) розумові
  - в) психологічні
  - г) матеріальні

д) соціальні

4. На які основні системи організму діють фізичні фактори:

а) кісткову

б) м'язову

в) нервову

г) судинну

д) ендокринну

5. Які основні заходи входять у відновлення фізичних функцій:

а) спокій

б) збільшення рухливості суглобів

в) зміцнення м'язів

г) прийом висококалорійної їжі

д) дихальна гімнастика

6. Який основний механізм впливу на тканини вакуумелектрофорезу:

а) "обновляє" судинне русло

б) сприяє гіпертрофії аксонів

в) впливає на місця акупунктури

г) змінює імпеданс тканин

д) впливає на гормональний фон

7. Які види бальнеотерапії ви знаєте:

а) вуглекислими водами

б) сірководневими водами

в) радоновими водами

г) азотними кременистими термальними водами

д) залізистими водами

8. Які умови в тканинах створює оксигенотерапія:

а) підвищує тонус м'язів

б) поліпшує окислювально-відновні процеси

в) підвищує зміст кисню

г) сприяє лізису рубцевої тканини

д) благотійно впливає на нервові закінчення

9. Який терапевтичний ефект від застосування аплікацій лікувальної грязі:

а) сприяє розслабленню спастичних скорочених м'язів

б) поліпшує гемодинаміку

в) поліпшує метаболічні процеси

г) робить знеболіючу дію,

д) дозволяє з більшою ефективністю здійснювати розробку рухів

10. Які основні прийоми техніки масажу ви знаєте:

а) тиск

б) поглажування

в) розтирання

г) розминання

д) побиття

### ***С. Завдання:***

1. Юнак 25 років, під час гри у футбол, одержав травму правої гомілки. Через 3 місяці після іммобілізації зроблений контрольний рентгенівський знімок. На рентгенограмах простежується лінія перелому.

Поставте клінічний діагноз. Обґрунтуйте метод лікування. Яке додаткове лікування фізіотерапевтичними факторами необхідно провести?

2. У травм пункт звернувся чоловік 49 років зі скаргами на біль у правому гомілковостопному суглобі, що виник при падінні на ноги, 6 місячної давнини.

Поставте клінічний діагноз. Вкажіть й обґрунтуйте метод лікування, складіть прогноз.

3. До травматолога звернулася хвора 63 років із приводу значної болі у поперековому відділі хребта. В анамнезі перелом L1 1ст. річної давнини.

Укажіть послідовність обстеження, поставте клінічний діагноз і вкажіть можливі варіанти фізіотерапевтичного впливу, методи іммобілізації, санаторно-курортне лікування. У цьому випадку, чи треба хворій одержувати вакуумелектрофорез, масаж, якщо так, обґрунтуйте.

4. При падінні хворий травмував ліктьовий суглоб. При огляді: потовщення, синюшність, різкий біль при пальпації, відсутність рухів. Після постановки діагнозу, хворому накладене кісткове витягнення за ліктьовий відросток.

Позначте послідовність лікувально-реабілітаційних заходів.

5. У поліклініку звернувся чоловік 38 років зі скаргами на значні болі в області культі лівої гомілки (в анамнезі ДТП).

Поставте діагноз. Складіть перелік реабілітаційних заходів, подальший прогноз. Чи показане застосування магнітотерапії в цьому випадку?

*5.2. Інформацію необхідну для формування знань-умінь можна знайти в підручниках:*

**Основна:**

1. Травматологія та ортопедія : національний підручник / під ред. Г.Г. Голка, О.А. Бур'янова, В.Г. Климовицького. - Вінниця : Нова книга, 2014. - 415 с.
2. Герцен Г.І., Остапчук М.П., Остапчук Р.М. Травматологія літнього віку. Металоостеосинтез при переломах довгих кісток у людей літнього і старечого віку (видання 3-є, допов. і перероб.). - К. : Асканія, 2014. - 118 с.
3. Поворознюк В.В. Захворювання кістково-м'язової системи в людей різного віку (вибрані лекції, огляди, статті). - Київ, 2015. - 360 с.
4. Хвисюк О.М. Теорія і практика медичної реабілітації. - Х. : Майдан, 2012. - 520 с.

**Додаткова:**

1. Уніфікований клінічний протокол первинної, вторинної (спеціалізованої) та третинної (високоспеціалізованої) медичної допомоги // Літопис травматології та ортопедії. - 2018. - № 1-2 (37-38). - С. 198-219.

**6. Тема наступного заняття** (у відповідності до тематичного плану).